

Programme LIFE+

CONSERVATION DE LA MOULE PERLIÈRE D'EAU DOUCE DU MASSIF ARMORICAIN

LIFE09 NAT FR 000583

UNE ACTION COORDONNÉE PAR :



Bilan de la première année et perspectives

Comité de suivi

14 nov. 2011
Rennes

www.life-moule-perliere.org/accueilmoule.php



COLLINES NORMANDES



LIFE « mulette » 2010-2016

Objectif Préserver les 6 principales populations restantes de moules perlières d'eau douce du Massif Armoricain

Populations Six populations identifiées :
3 en Basse-Normandie
3 en Bretagne

Actions Station d'élevage
Suivi de la qualité du milieu
Accompagnement de la restauration
Communication, sensibilisation



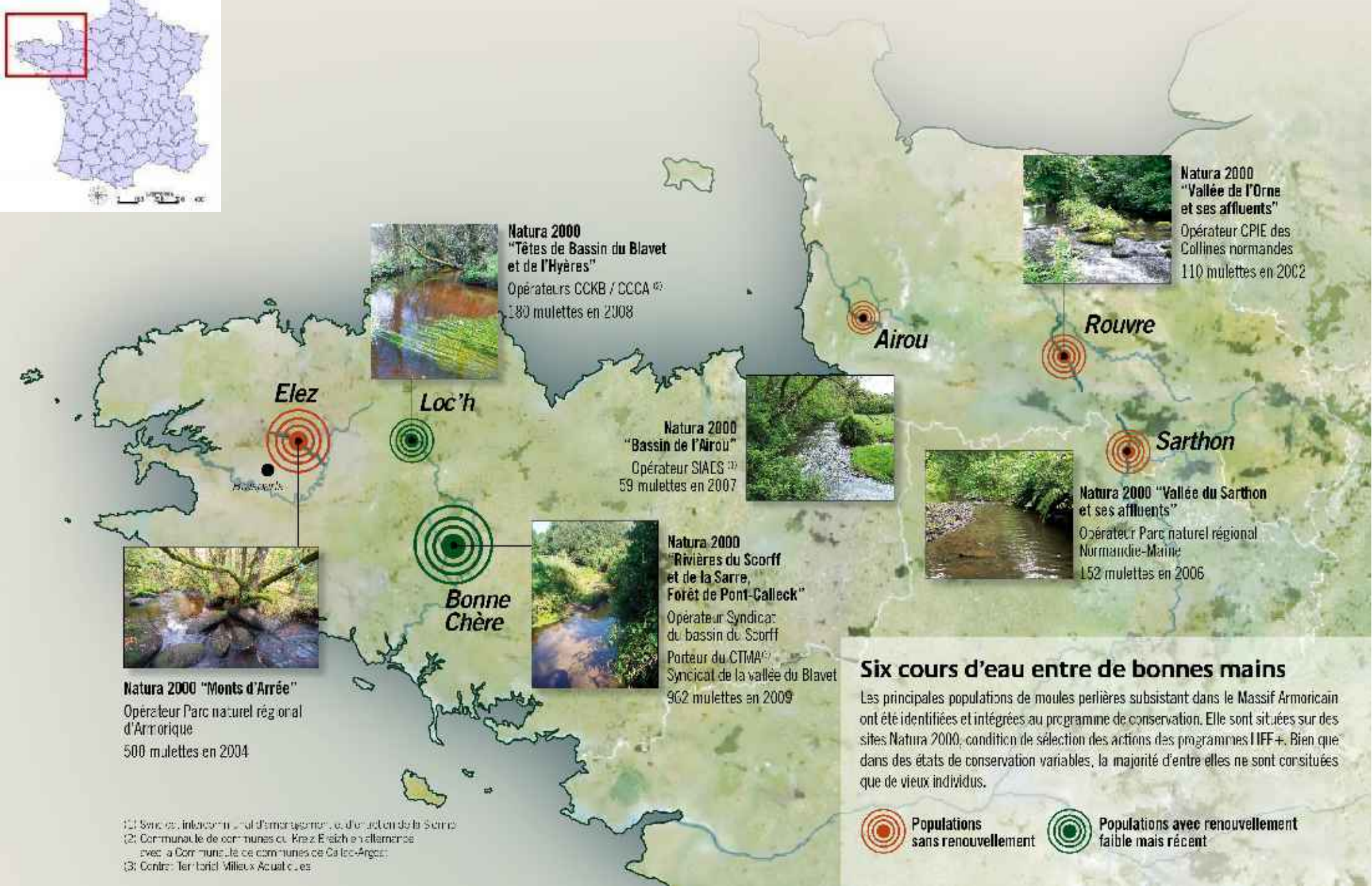
COLLINES NORMANDES



Programme LIFE+

CONSERVATION DE LA MOULE PERLIÈRE D'EAU DOUCE DU MASSIF ARMORICAIN

UNE
ACTION
COORDONNÉE
PAR :



Six cours d'eau entre de bonnes mains

Les principales populations de moules perlières subsistant dans le Massif Armorican ont été identifiées et intégrées au programme de conservation. Elles sont situées sur des sites Natura 2000, condition de sélection des actions des programmes LIFE+. Bien que dans des états de conservation variables, la majorité d'entre elles ne sont constituées que de vieux individus.



Populations
sans renouvellement



Populations avec renouvellement
faible mais récent

(1) Syndicat Intercommunal d'Aménagement et d'Équipement de la Sarre

(2) Communauté de communes du Kreiz Breizh en partenariat avec la Communauté de communes de Calvez-Argoat

(3) Centre Territorial Milieux Aquatiques

I. Actions préparatoires

1. Inventaire des menaces

récolte des informations / sous-bassin versant

- ➡ inventaire terminé en Bretagne (cartes disponibles sur Internet)
- ➡ à compléter et organiser en Basse-Normandie (cartes globales préliminaires disponibles sur Internet)



I. Actions préparatoires

2. Plans de conservation

pour chaque population, établi en concertation avec les acteurs locaux (prévision des actions, moyens humains et financiers)

- ➡ **trame commune en cours de définition**
- ➡ **impossibilité de créer ou réviser les APB dès la fin 2012**

Continuité des actions du programme LIFE

Cibler les moyens humains et financiers nécessaires :

- contrats Natura 2000
- plan national d'action pour *M. margaritifera*
- partenaires financiers publics
- contrats de restauration locaux
- ...

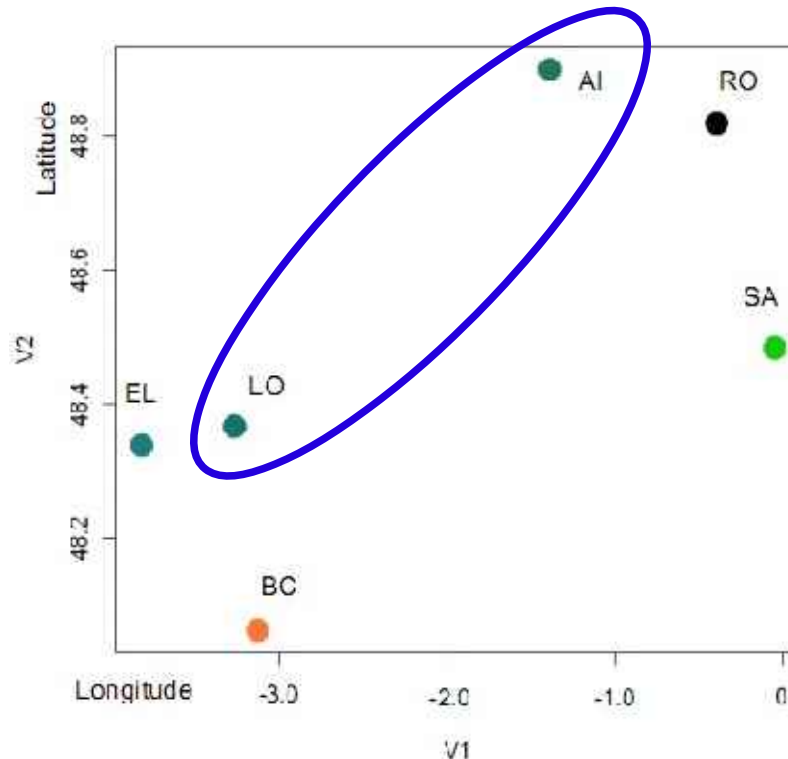


I. Actions préparatoires

3. Études complémentaires

génétique et relation moule/poisson-hôte

- ➡ prélèvements pour étude génétique en mai 2011
- ➡ étude des relations entre moule et poisson-hôte pour 2012



I. Actions préparatoires

4. Autorisations, préparation de l'élevage

manipulation, transport, élevage... d'une espèce protégée

- ➡ autorisations générales obtenues
- ➡ mesures sanitaires prévues et validées (DDPP29 / DSV...)
- ➡ étude de faisabilité pour l'élevage et le renforcement

Nécrose hématoïétique infectieuse (NHI)

Septicémie hémorragique virale (SHV)

Finistère : zone « indemne »

Manche et Orne : zones « non-indemnes »



I. Actions préparatoires

5. Inventaires complémentaires

recherches de nouvelles mulettes sur les sous-bassins

- ➡ effectué en parallèle de l'état initial des pop. (action C4)
- ➡ la Rouvre et le Sarthon sont à compléter



II. Actions de conservation

1. Élevage *ex-situ*

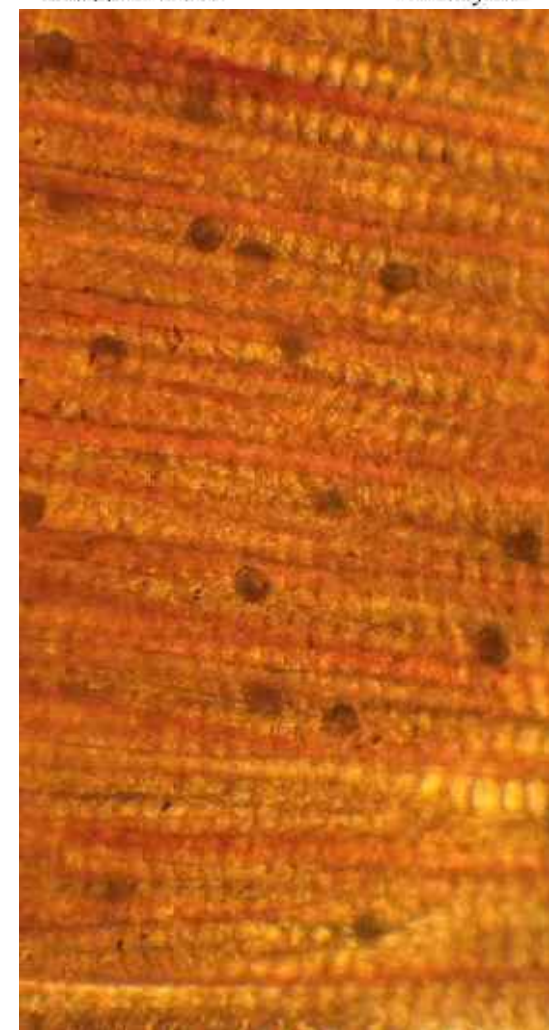
fonctionnel en janvier 2011... 1 an de retard !

- ➡ terrassement terminé, attente du gros œuvre
- ➡ infection de truites farios et saumons atlantique dans les locaux pré-existants



Relevé de la population de conservation

10.000000 LIFE+ LIFE

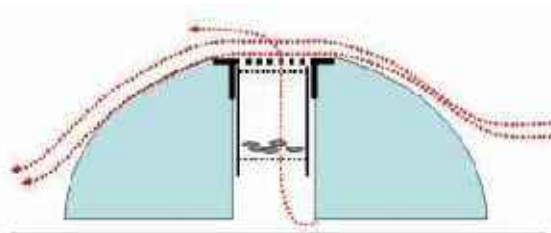
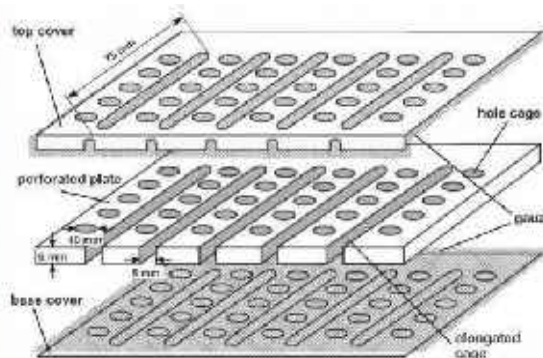


II. Actions de conservation

2. Renforcement des populations

effectué chaque année si la qualité du milieu est jugée suffisante

- ➡ Elez : relâcher de poissons infestés de souche Elez
- ➡ Bonne Chère : infestation de poissons locaux
- ➡ choix des zones de renforcement direct
- ➡ choix des systèmes d'élevage *in-situ*



II. Actions de conservation

3. Suivi de la qualité du milieu

- i) pour mieux connaître les cours d'eau où vivent nos moules
- ii) pour le choix de zones de renforcement et
- iii) pour éventuellement détecter des anomalies

➡ [protocole d'échantillonnage établi et mesures depuis janv. 2011](#)

Qualité de l'eau : multi-paramètre / laboratoire

Qualité du substrat

Qualité de l'environnement



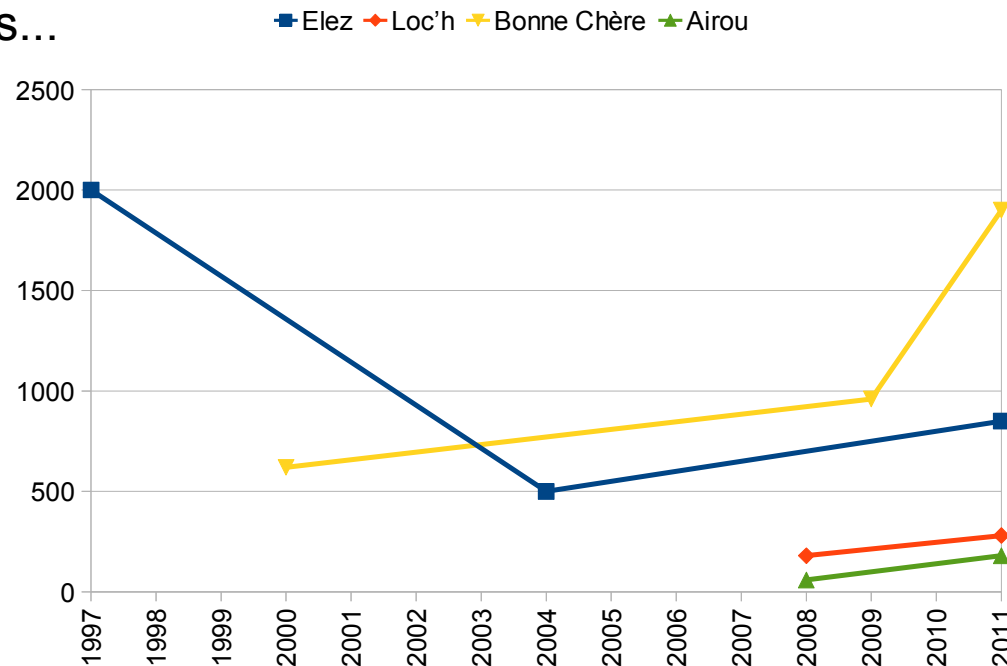
II. Actions de conservation

4. Suivi des populations de mulettes

et contrôle de la gravidité pour la récolte des glochidies

- ➡ mise à jour des inventaires sur le Bonne Chère, Loc'h, Elez et l'Airou (compléments à effectuer sur la Rouvre et le Sarthon)
- ➡ collecte des glochidies en Bretagne
- ➡ vérifications de la gravidité pour l'Airou et la Rouvre

Différents comptages...
différents résultats



II. Actions de conservation

5. Suivi des populations de poissons-hôtes

sur chaque rivière en 2011, 2013 et 2015 et chaque année sur l'Elez

- ➡ pêche électrique d'abondance truite effectuée sur chaque site
- ➡ Airou : pêche électrique hors LIFE réalisée par la Fédération de pêche de la Manche pour le suivi des saumons

Résultats préliminaires 2011 :

- E : les truites infestées se sont réparties en amont du pont
- B : population assez bien implantée (juvéniles 1+ et maj. adultes et sub-adultes)
- L : idem que sur le Bonne Chère mais absence de 0+
- R : juvéniles 0+ et 1+ sur tout le cours hormis la partie aval. Juvéniles de saumon.
- S : abondances faibles. Cours principal n'offre pas des conditions favorables à la reproduction de la truite fario (utilise certainement les affluents pour effectuer sa phase de recrutement)



III. Sensibilisation communication

1. Sensibilisation du grand public

visite de la station d'élevage et animations scolaires en Basse-Normandie

➡ de 2012 à 2015

2. Sensibilisation des acteurs et des institutionnels

rencontres annuelles par site

➡ premières réunions de présentation sur 2010-2011

➡ réunions d'avancement en Bretagne fin 2011

➡ inauguration station d'élevage mi-2012



III. Sensibilisation communication

3. Visites de sites

visite d'autres stations d'élevage et colloques

- ➡ Luxembourg septembre 2010
- ➡ Pays de Galles novembre 2010
- ➡ colloque Luxembourg mai 2011
- ➡ République Tchèque juin 2011

4. Suivi du projet

- comité de direction (2/an au minimum)
- comité scientifique (1 fois / 2 ans au minimum)
- comité de suivi (1/an)



III. Sensibilisation communication

5. Outils de communication

dépliants, lettre d'information, film, panneaux...

- ➡ prochaine lettre d'info
- ➡ panneaux sur site
- ➡ outil de communication usagers cours d'eau



Zoom sur...

1. Contrat territorial milieu aquatique sur le Bonne Chère

Yves Merle, Syndicat de la vallée du Blavet

2. Restauration du bassin de l'Airou

Loïc Rostagnat, SIAES

3. Récolte et mise en contact des glochidies

Pierre-Yves Pasco, Bretagne Vivante

Pierrick Dury, Fédération de pêche du Finistère

4. Mesure de la qualité de l'environnement

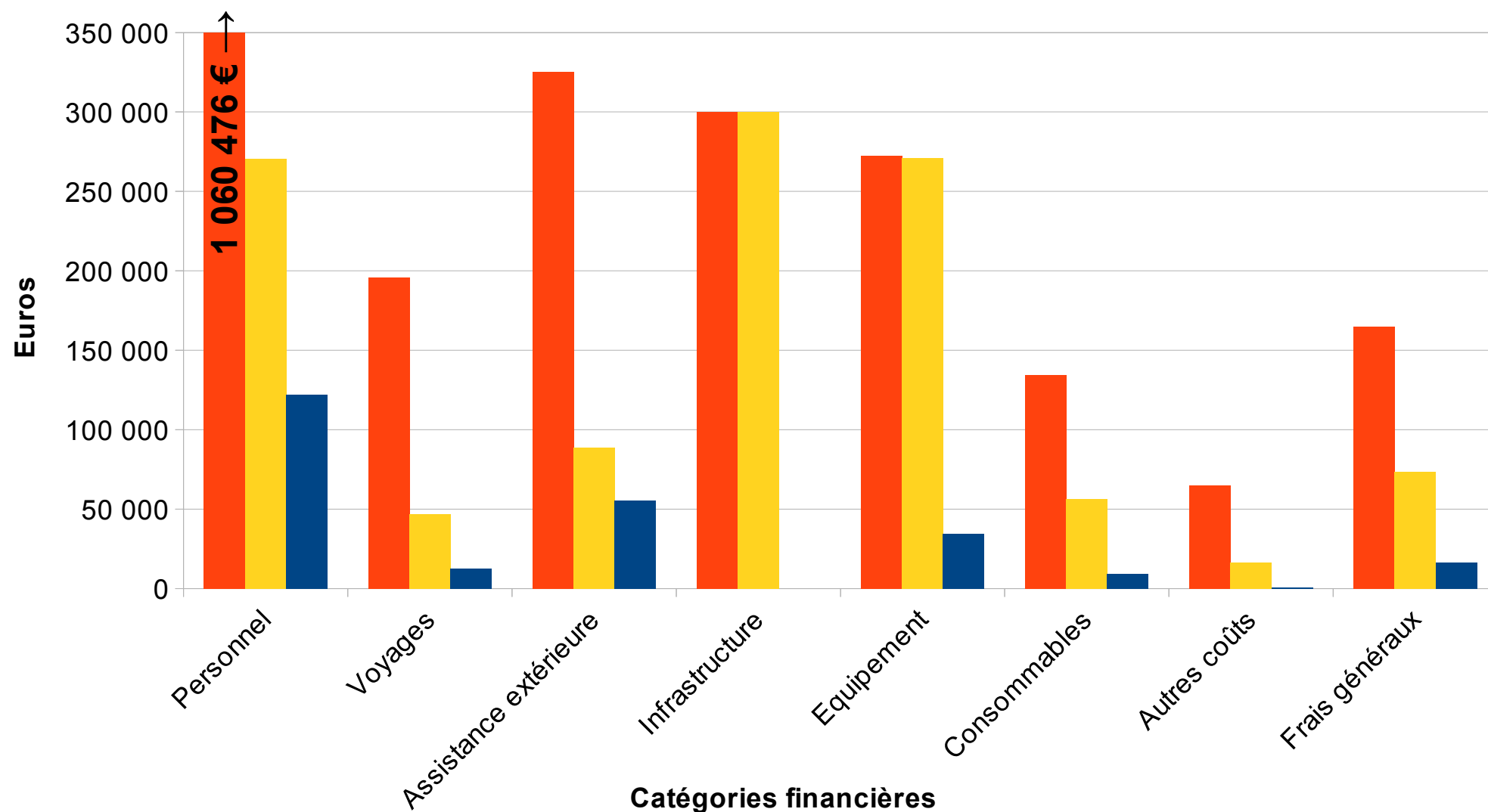
Maria Ribeiro, CPIE des Collines normandes



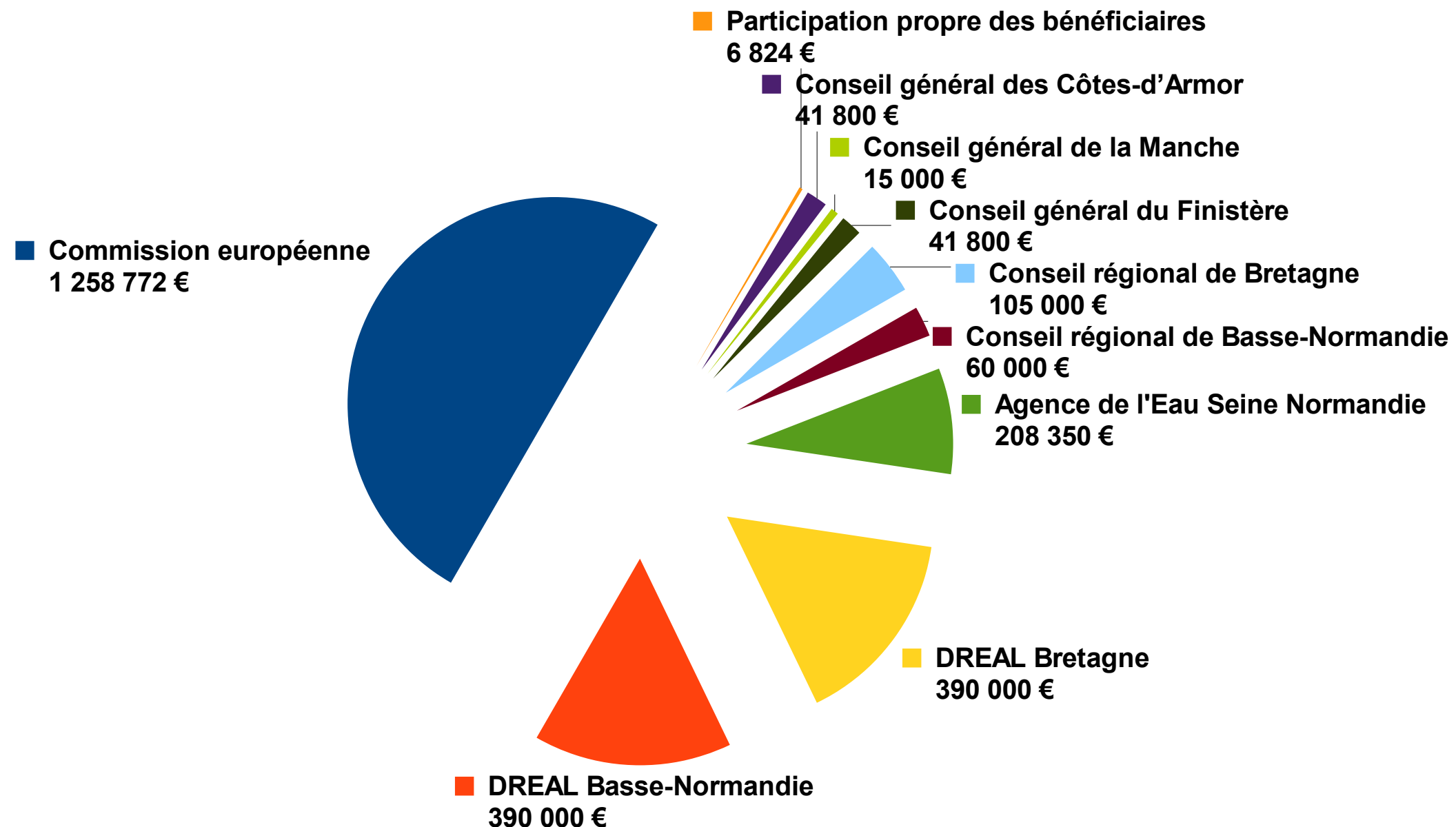
État des dépenses au 31 août 2011

■ Dépenses prév. totales 2010-2016 ■ Dépenses prév. 2010-2011 ■ Dépenses réelles 2010-2011

2 517 546 € 1 123 000 € 251 000 €



Subventions prévisionnelles 2010-2016 (tot 2 517 546 €)



Subventions sur 2010-2011

	Total 2010-2016	Acquis au 31 août 2011
Commission européenne	1 258 772 €	503 509 €
DREAL Basse-Normandie	390 000 €	24 356 €
DREAL Bretagne	390 000 €	26 879 €
Agence de l'Eau Seine Normandie	208 350 €	37 032 €
Conseil régional de Basse-Normandie	60 000 €	6 667 €
Conseil régional de Bretagne	105 000 €	2 333 €
Conseil général du Finistère	41 800 €	9 289 €
Conseil général de la Manche	15 000 €	3 333 €
Conseil général des Côtes-d'Armor	41 800 €	
Participation propre des bénéficiaires	6 824 €	
Total	2 517 546 €	613 398 €

Perspectives pour 2012

Élaboration des plans de conservation

6 documents achevés en concertation

lancement des démarches de création-révision APB

Étude des relations entre mulette et poissons-hôtes

trame de l'étude pour fin 2011

Station d'élevage

achèvement des travaux et récolte des premières mulettes

nouvelle récolte de glochidies pour les 6 sites

inauguration

Renforcement des populations

premiers renforcement directs et système d'élevage *in-situ*

Sensibilisation, communication

mise en place des visites de la station et des animations scolaires

2e lettre d'info

2e mini-film...



Programme LIFE+

CONSERVATION DE LA MOULE PERLIÈRE D'EAU DOUCE DU MASSIF ARMORICAIN

UNE
ACTION
COORDONNÉE
PAR :



Merci pour votre attention



COLLINES NORMANDES



www.life-moule-perliere.org/accueilmoule.php

